



Průvodce přírodou krajiny mého domova

- VERONIKA PROKOPOVÁ
- GYMNÁZIUM OLGY HAVLOVÉ
- OSTRAVA
- 2020/21



Úvod

Chtěla bych zmínit, že ne všechny druhy, které jsou k lokalitám vypsány, jsem viděla na vlastní oči.

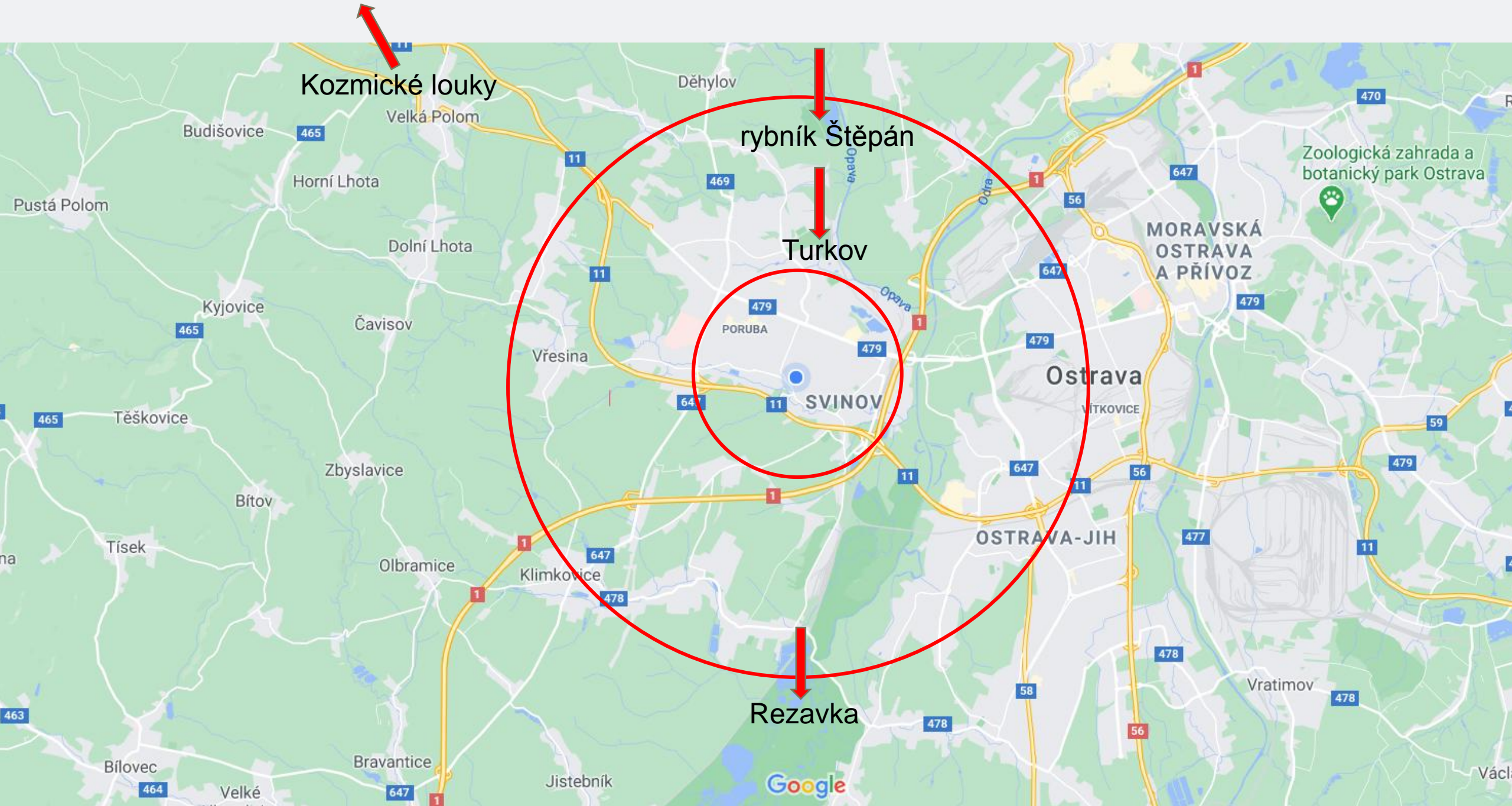
V úvodu ke každé lokalitě jsem uvedla vzácné druhy organismů, díky kterým je oblast považována za ceněnou. K těmto druhům jsem nepřidávala fotografie, jelikož je jich opravdu hodně a neviděla jsem je osobně.

Některé zmíněné druhy jsem však na vlastní oči viděla, ale z důvodu jejich plachosti jsem je nestihla zdokumentovat.

K těmto nezastiženým druhům jsem už fotografie přidávala z internetu, jelikož jsem se s nimi setkala, viděla je a chci se o ně vizuálně podělit. Tyto nevlastní fotografie budou ohraničeny **červeně**.

Navštívená území

- DO 5 KM: PŘÍRODNÍ REZERVACE TURKOV
- DO 10 KM:
PŘÍRODNÍ REZERVACE ŠTĚPÁN
- DODATEČNÁ ÚZEMÍ NAD 10 KM:
CHKO POODŘÍ (REZAVKA)
KOZMICKÉ PTAČÍ LOUKY



Kozmické louky

rybník Štěpán

Turkov

Rezavka

Google



přírodní rezervace Turkov

Lokalita

- poslední, v Ostravě zachovalý, fragment lužního lesa u řeky Opavy
- nachází se zde velké množství ptačích druhů, hmyz a několik druhů chráněných živočichů (např. **žluva hajní, lejsek šedý, páchník hnědý** nebo **krahujec obecný**)
- regionálně ohrožený **kosatec žlutý** a **měsíčnice vytrvalá**
- Územní systém ekologické stability (ÚSES) města Ostravy
- regionální biocentrem v nivě řeky Opavy a navazuje na nadregionální biokoridor
- migrace organismů
- kategorie lokálních mokřadů
- naučná stezka

plzák lesní (*Arion rufus*)

- oproti slimákovi má dýchací otvor v přední části těla



larva Jepice (*Ephemeroptera*)

- žije i několik let



kružník malý (*Giraulus purvus*)

- živí se nárosty na rostlinách a řasami
- zavlečený druh



hrotnatka obecná (*Daphnia pulex*)

- koryš patřící do řádu perlooček



Fauna



kaprad' samec (*Dryopteris filix-mas*)

- obsahuje jedovaté látky

růže šípková (*Rosa canina*)

- plod šípek – souplodí nažek

Flora

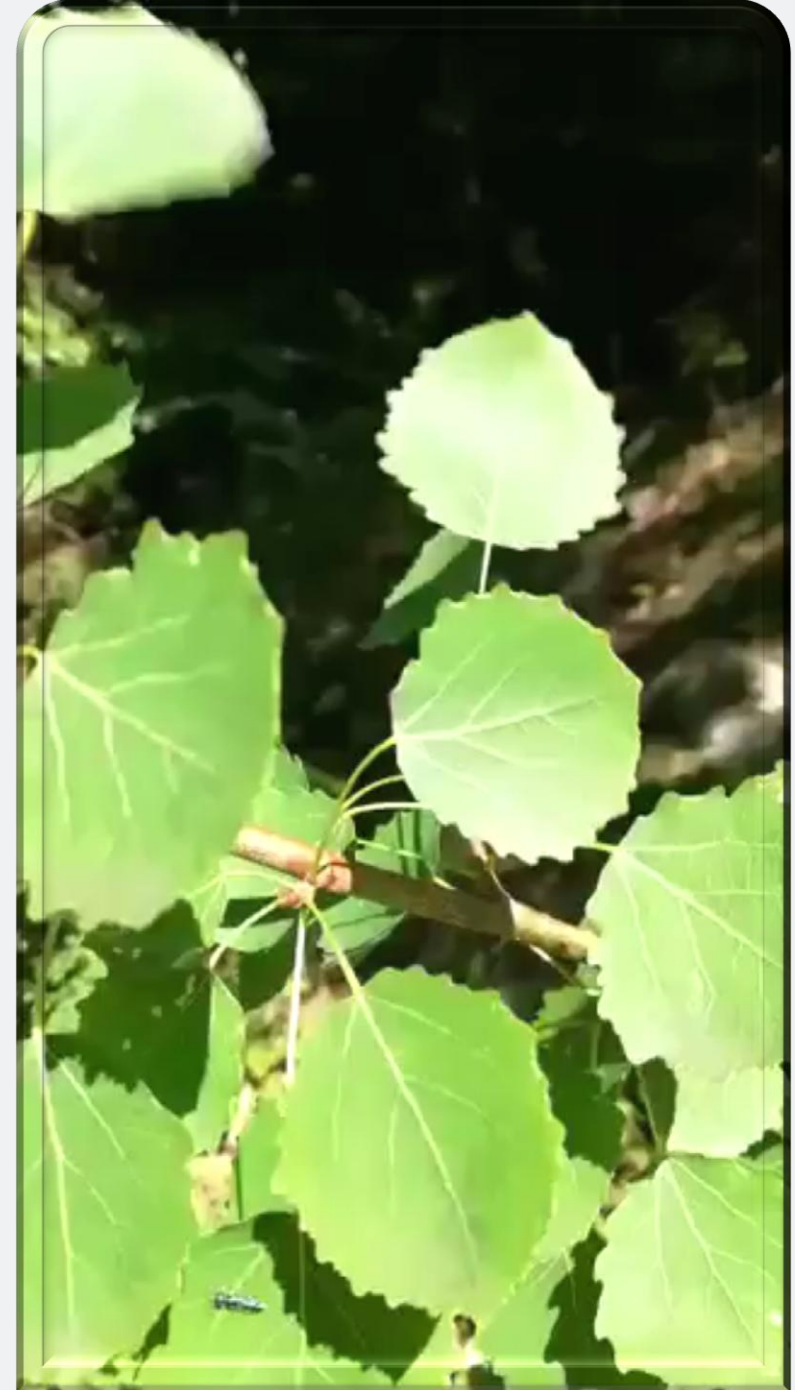
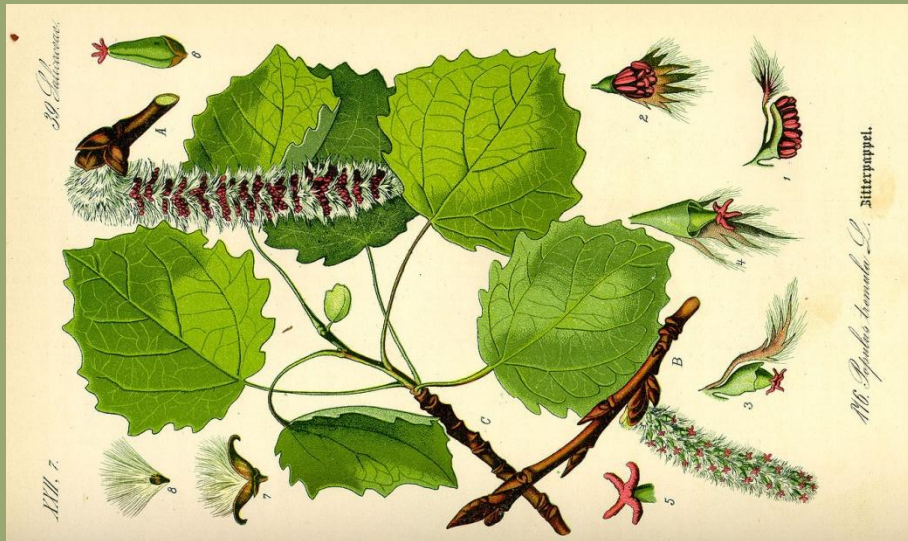
mochna plazivá (*Potentilla reptans*)

- listy mají chlupaté řapíky



VIDEOZÁZNAM POHYBU LISTŮ TOPOLU OSIKY (*POPULUS TREMOLA*)

- tenké řapíky slouží k tomu, aby se listy poddaly sebemenšímu náporu větru a celková plocha listů neodporovala síle větru
- strom je tímto chráněn před poryvy větru a jeho případnému poškození/vyvrácení



Mechy a lišejníky



rašeliník či vousatec

terčovka bublinatá (*Hypogymnia physodes*)



Houby

troudnatec kopytovitý (*Fomes fomentarius*)

- dřevokazná houba
- čeled' chorošovitě
- extracelulární enzymy



outkovka pásovaná (*Trametes echracea*)

- bokem přirostlá k substrátu
- na tlejícím dřevě listnatých stromů



přírodní rezervace Štěpán

Lokalita

- komplex původního rybníka obklopeného mokřady s tůněmi a s vlhkou pcháčovou loukou
- chráněné druhy rostlin (**kotvice plovoucí, nepukalka plovoucí, skřípina kořeňující, vod'anka žabí**) a živočichů (**bukáček malý, piskoř pruhovaný, kuňka obecná, velevrub malířský**)
- ploché niva řeky Opavy
- 6. července roku 1994 vyhlášena za přírodní rezervaci a od roku 2012 je také součástí Evropsky významné lokality Děhylovský potok – Štěpán
- naučná stezka



mládě drozda zpěvného (*Turdus philomelos*)

- zpěvný pták
- hnízda staví pouze samice

Fauna

daněk evropský (*Dama dama*)

- daněla, daňče

srnec obecný (*Capreolus capreolus*)

- srna, srnče



Vodní živočichové



střevle potoční (*Phoxinus phoxinus*)

- tento jedinec měl zlomenou ocasní ploutev a nebyl schopen pohybu



plovatka bahenní (*Lymnaea stagnalis*)

- sladkovodní plž
- pravotočivá ulita



lišaj smrtihlav (*Acherontia atropos*)

- vyskytuje se také na Madagaskaru
- kresba na hrudi ve tvaru lebky

přástevník medvědí (*Arctia caja*)

- noční motýl
- obsahuje jedovaté látky

motýlice lesklá (*Calopteryx splendens*)

- vážka z podřádu motýlic
- Samci si hlídají svá teritoria a cizí motýlice napadají

Hmyz

Flora

dub letní (*Quercus robur*)

- plodem je žalud



šípatka střelolistá (*Sagittaria sagittifolia*)

- vařené hlízy chutnají jako brambory

levandule (*Lavandula*)

- protizánětlivé, antiseptické a repelentní účinky





Kozmické ptačí louky

ORNITOLOGICKÁ
POZOROVATELN
A

Lokalita

- nivní psárkové a ostřicové louky v povodí řeky Opavy
- pravidelně zaplavována a odvodňována
- projekt, kterým byla příroda obohacena o nová území
- důležité zázemí ptáků při tažení na jaře a na podzim
- tůňe, meandry, mokřady, štěrkové břehy, ostrůvek pro rybáky
- 22. listopadu 2019 se začali pást divocí koně z Exmooru
 - nemají parazity
 - ušlapávají půdu (hnízda pro bahňáky, čejky chocholaté, vodouchy rudonohé atd.)
 - hnojení trusem
 - prospívá růstu vzácných orchideí – vzácné druhy hmyzu
- **čejka chocholatá** (*Vanellus vanellus*)
- **vodouši rudonoží** (*Tringa totanus*)
- **bekasíny otavní** (*Gallinago gallinago*)
- **jeřáb popelavý** (*Grus grus*)
- **orel mořský** (*Haliaeetus albicilla*)
- **čáp černý** (*Ciconia nigra*)
- **ledňáček říční** (*Alcedo atthis*)
- **čírka obecná** (*Anas crecca*)
- **čírka modrá** (*Anas querquedula*)
- **moudivláček lužní** (*Remiz pendulinus*)
- **husy velké** (*Anser anser*)
- **kachny divoké** (*Anas platyrhynchos*)
- **lysky černé** (*Fulica atra*)

VIDEOZÁZNAM (DALEKOHLEDEM) Z PTAČÍ POZOROVATELNY

Pozorováno v ranních hodinách.

Na videozáznamu můžeme vidět hojně
zastoupeného
racka chechtavého, kachnu divokou, labuť
velkou, a čejku chocholátou.



Fauna



želva bahenní (*Emys orbicularis*)



vydra říční (*Lutra lutra*)

- silně ohrožená
- lasicovitá šelma
- samotářská



skřivan polní (*Alauda arvensis*)

- zpěvný pták
- hnízda na zemi
- hlasitý zpěv v letu

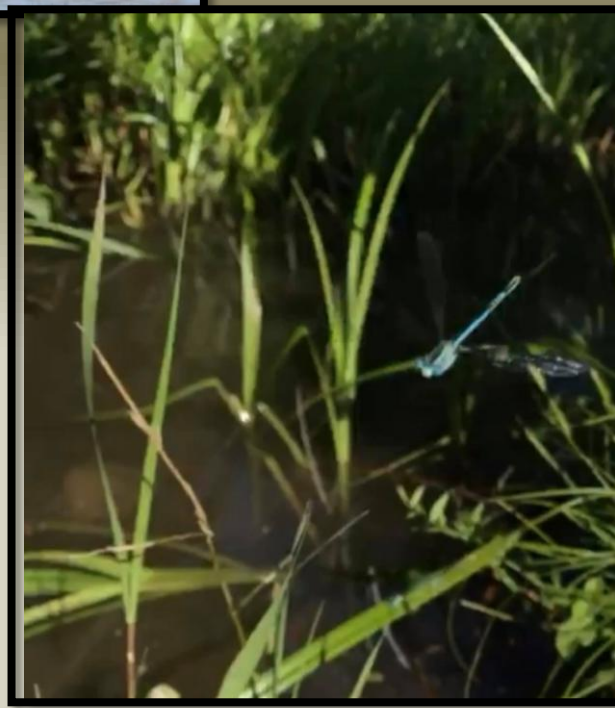


čejka chocholatá (*Vanellus vanellus*)

- druh bahňáka o velikosti holuba
- v zátylku typická úzká chocholka

šídlo královské (*Anax imperator*)

- loví během letu
- naše největší domácí vážka





racek chechtavý (*Chroicocephalus ridibundus*)

- v r. 2008 vyhlášen Českou ornitologickou společností za „ptáka roku“



ledňáček říční (*Alcedo atthis*)

- loví střemhlavě
- přísně teritoriální
- někteří na zimu odlétají, jiní zůstávají

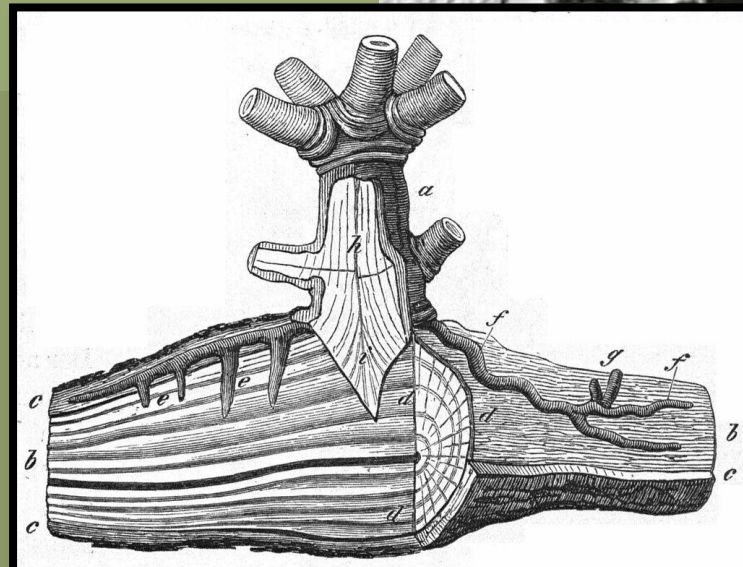


lyska černá (*Fulica atra*)

jmelí bílé (*Viscum album*)

- poloparazitický keřík
- napojeno pouze na xylém

Flora





CHKO Poodří Rezavka

Lokalita

- lužní les v okolí slepého ramene Odry a rozsáhlých rákosin Vrbenského rybníka
- jilmové doubravy a mokřadních olšiny
- chráněné rostliny: **kruštík polabský** (*Epipactis albensis*), **sněžěnka podsněžník** (*Galanthus nivalis*), **lilie zlatohlávek** (*Lilium martagon*), **kruštík modrofialový** (*Epipactis purpurata*), **nadmutice bobulnatá** (*Cucubalus baccifer*), **kosatec žlutý** (*Iris pseudacorus*) a **hvězdnatec zubatý** (*Hacquetia epipactis*)
- rákosiny: **žebratka bahenní** (*Hottonia palustris*)
- prostředí vhodné pro rozmnožování **čolka velkého** (*Triturus cristatus*) a **skokana ostronosého** (*Rana arvalis*)
- vzácné druhy hub: **ohnivec rakouský** (*Sarcoscypha austriaca*), **šťavnatka narudlá** (*Hygrophorus leucophaeus*), **bělochoroš jabloňový** (*Aurantioporus fissilis*), **ostropórka lužní** (*Oxyporus late-marginatus*), **pevník kaštanový** (*Lopharia spadicea*) a **bradavnatka** (*Eutypa scoparia*)
- **piskoř pruhovaný** (*Misgurnus fossilis*)
- **modrásek bahenní** (*Maculinea nausithous*)



rak bahenní (*Astacus leptodactylus*)

- všežravec
- i v mírně znečištěných vodách
- od raka říčního se liší širšími klepety

Fauna



mládě skokana hnědého (*Rana temporaria*)

- Samci silnější přední končetiny než samice



vlaštovka obecná (*Hirundo rustica*)

- hnízdo

- tažný pták
- vidlovitý ocas





břečťan popínavý (*Hedera helix*)

- přičepivé kořínky
- chrání zdivo před nasákavostí

Flora

druh parazitické houby





hřib satan (*Rubroboletus satanas*)

- teplomilné lesy
- roste pod duby
- jedovatý



Houby



hřib smrkový (*Boletus edulis*)

- tzv. pravý hřib
- pod duby, buky, břízami



Rodinné stříbro včela medonosná

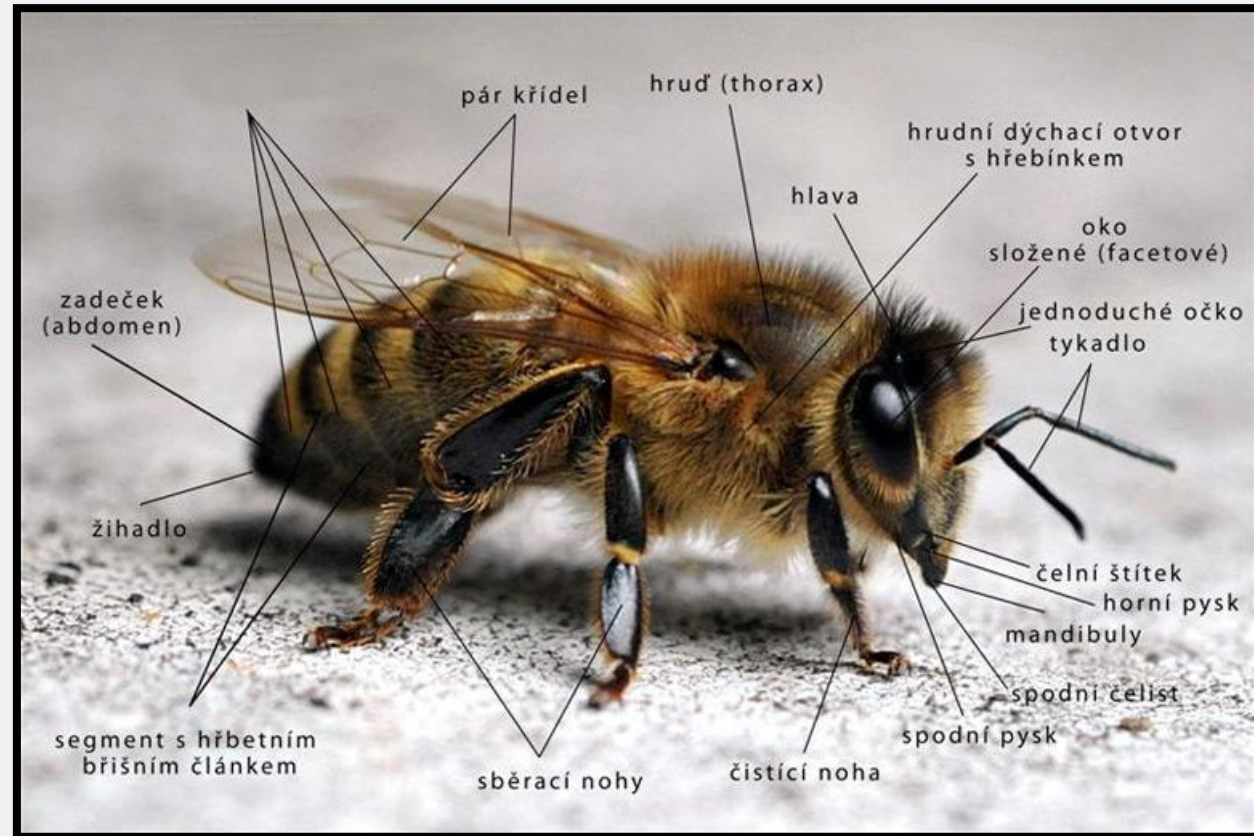
Na fotografiích vidíme včely, které se do úlu nestihly vrátit před jeho uzavřením.

*FOTO Z LESA U
KRÁSNÉHO POLE –
SOUKROMÁ PROHLÍDKA
S MAJITELEM ZDEJŠÍCH
ÚLŮ*



Historie

- Carl Linné pojmenoval včelu medonosnou jako včelu med nosící (*mellifera*), později poznal určitou nepřesnost, protože včely nosí jen nektar, který v úlu zpracují na med. Navrhl proto nový název *Apis mellifica* L.
- v období středověku lidé věřili, že se rodí z mršin uhynulých zvířat
- objevila se také myšlenka, že včely jsou ve skutečnosti nejmenší druhy ptáků
- odpradávná se potýkají s kleštíkem včelím (*Varroa destructor*) – saje hemolymfu



Má rodina po generace včely chovala, proto k nim mám

Zajímavosti

- produkty: včelí med, propolis, mateří kašička, pyl a včelí jed
- léčivé účinky - lékařství, také v potravinářství a kosmetice

Propolis (včelí tmel) = pryskyřičná látka aromatické vůně

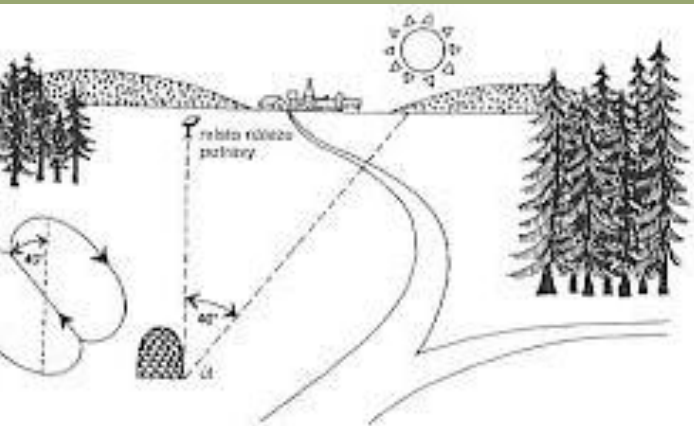
- surovinu k tvorbě propolisu sbírají včely na rostlinách produkujících pryskyřičné látky
- při zpracování mísí nasbíranou hmotu s výměšky hlavových žláz.
- včely jej využívají jako stavební a ochranný materiál - vyztužují buňky plástů, zatmelují trhliny a otvory ve stěnách úlu
- těla usmrcených vetřelců větších rozměrů (myš nebo rejsek) nejsou včely schopny z úlu odstranit – pokryjí je silnou vrstvou propolisu a zabrání jejich rozkladu
- vnitřní stěny úlu jsou potaženy souvislou tenkou vrstvou propolisu - při vyšší teplotě se z nátěru uvolňují těkavé látky, které prosycují atmosféru úlu a působí antibakteriálně

Hygiena

- v zimě odkládá do výkalový váček- neznečistí plásty a neroznesou případné nemoci
- když se teplota dostane nad 5 °C, včely na moment vyletí z úlu a váček vyprázdní
- při dlouhotrvajících mrazech nemohou vyprázdnit váček - hrozí onemocnění



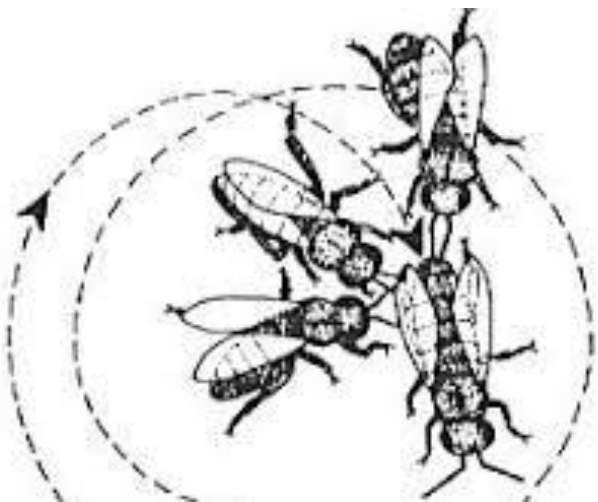
Život včel



Účel tance: Sčítání pro orientaci včel v terénu. Účel, který udává včela, je dán polohou slunce.

Hierarchy a obrana

- dělnice, trubci, včelí matka (královna)
- dorozumívání – feromony (pohlavní, poplašné, povrchové, značkovací), včelí tanec (kruhový, natřásavý)
- zazimování - zásoby pylu a medu, metabolismus funguje stejně
- dovedou přežít při teplotě až $-35\text{ }^{\circ}\text{C}$
- obrana při útoku vosy- včely kolem vosy vytvoří chomáč a díky vysoké tělesné teplotě ji uvaří zaživa
- v zimě se kolem ní semknou a udržují teplotu $20\text{-}30\text{ }^{\circ}\text{C}$ (zahřáté včely se ze středu chomáče přemísťují na povrch a včely z povrchu se naopak jdou zahřát dovnitř chomáče)
- typické chomáče mají tvar koule, protože ta má při daném objemu včel nejmenší povrch a nejmenší ztráty tepla



VIDEOZÁZNAM OPYLOVÁNÍ ČISTCE
VLNATÉHO (*STACHYS BYZANTINA*)
VČELOU LESNÍ

- vytrvalá bylina z čeledi hluchavkovitých
- čistec „oslí ouško“
- plstnaté chlupy
- posiluje srdce, zbavuje jedů z životního prostředí



Zdroje

INTERNETOVÉ STRÁNKY:

- [HTTPS://NATURA.SEMIX.CZ/CZ/BIOTOPY/KOZMICKE-PTACI-LOUKY2](https://natura.semix.cz/cz/biotopy/kozmicke-ptaci-louky2)
- [HTTPS://WWW.IVCELARSTVI.CZ/VCELARSTVI-A-HISTORIE/](https://www.ivcelarstvi.cz/vcelarstvi-a-historie/)
- [HTTPS://WWW.OSTRAVA.CZ/CS/O-MESTE/ZIVOTNI-PROSTREDI/OCHRANA-PRIRODY/ZVLASTE-CHRANENA-UZEMI/PRIRODNI-PAMATKA](https://www.ostrava.cz/cs/o-meste/zivotni-prostredi/ochrana-prirody/zvlaste-chranena-uzemi/prirodnipamatka)
- [HTTP://WWW.KVETENACR.CZ/DETAIL.ASP?IDDETAIL=854](http://www.kvetenacr.cz/detail.asp?iddetail=854)
- [HTTPS://IS.MUNI.CZ/TH/A3O2K/BAKALARSKA_PRACE.PDF](https://is.muni.cz/th/a3o2k/bakalarska_prace.pdf)

KNIHY:

- H.KHOLOVÁ:PUTOVÁNÍ ČESKOU PŘÍRODOU.2009, KNIŽNÍ KLUB.ISBN: 978-80-7617-710-9
- M. FOKT:ZVÍŘATA-FAKTA A ZAJÍMAVOSTI Z ČR A CELÉHO SVĚTA.2015,FRAGMENT.ISBN: 978-80-253-1329-9

OBRÁZKY:

- [HTTPS://WWW.CHOVZVIRAT.CZ/IMAGES/ZVIRATA/VYDRA-RICNI_CSZ06KJ.JPG](https://www.chovzvirat.cz/images/zvirata/vydra-ricni_csz06kj.jpg)
- [HTTPS://UPLOAD.WIKIMEDIA.ORG/WIKIPEDIA/COMMONS/THUMB/1/12/BLACK-HEADED_GULL-MINDAUGAS_URBONAS-8.JPG/200PX-BLACK-HEADED_GULL-MINDAUGAS_URBONAS-8.JPG](https://upload.wikimedia.org/wikipedia/commons/thumb/1/12/Black-headed_gull-Mindaugas_Urbonas-8.jpg/200px-Black-headed_gull-Mindaugas_Urbonas-8.jpg)
- [HTTPS://WWW.RYBARSKYROZCESTNIK.CZ/WP-CONTENT/UPLOADS/2016/02/ZELVA-BAHENNI-600X388.JPG](https://www.rybarskyrozcestnik.cz/wp-content/uploads/2016/02/zelva-bahenni-600x388.jpg)
- [HTTPS://WWW.CRSMODRY.CZ/WP-CONTENT/UPLOADS/2018/12/LYSKA-CERNA-FULICA-ATRA-01.JPG](https://www.crsmsodry.cz/wp-content/uploads/2018/12/lyska-cerna-fulica-atra-01.jpg)
- [HTTPS://WWW.PRIRODOVEDCI.CZ/STORAGE/IMAGES/800X600/5297.JPG](https://www.prirodovedci.cz/storage/images/800x600/5297.jpg)

Děkuji za pozornost